

**POLSKA GRUPA ELEKTRYCZNA "FORUM-RONDO" SPÓŁKA Z OGRANICZONĄ  
ODPOWIEDZIALNOŚCIĄ**

**INFORMACJA O REALIZOWANEJ STRATEGII PODATKOWEJ**

SPORZĄDZONA NA PODSTAWIE ART. 27C UST. 1 USTAWY O CIT

ZA ROK PODATKOWY 2022

## **Spis treści:**

I. Wykaz użytych skrótów: .....	3
II. Struktura organizacyjna PGE Forum-Rondo .....	4
III. Działalność prowadzona przez PGE Forum-Rondo .....	5
IV. Zidentyfikowane obszary zarządzania rozliczeniami podatkowymi w PGE Forum-Rondo .....	5
V. Realizacja obowiązków podatkowych przez PGE Forum-Rondo .....	5
VI. Informacje o realizacji strategii podatkowej PGE Forum-Rondo za Rok podatkowy.....	6

## **I. Wykaz użytych skrótów:**

<b>PGE FORUM-RONDO LUB SPÓŁKA</b>	Polska Grupa Elektryczna „Forum-Rondo” Sp. z o.o. z siedzibą w Morszkowie, wpisana do Krajowego Rejestru Sądowego pod numerem: 0000042721, posługująca się numerem NIP: 7742479533 oraz REGON: 611038716;
<b>ROK PODATKOWY</b>	Rok podatkowy Spółki trwający od 1 stycznia 2022 r. do 31 grudnia 2022 r.;
<b>USTAWA O CIT</b>	Ustawa z dnia 15 lutego 1992 r. o podatku dochodowym od osób prawnych (Dz. U. z 2021 r., poz. 1800 z późn. zm.);
<b>PAŃSTWO SZKODLIWĄ PODATKOWĄ</b>	<b>STOSUJĄCE POLITYKĘ</b> Państwo wymienione w Rozporządzeniu Ministra Finansów z dnia 28 marca 2019 r. w sprawie określenia krajów i terytoriów stosujących szkodliwą konkurencję podatkową w zakresie podatku dochodowego od osób prawnych (Dz. U z 2019 r. poz. 600).

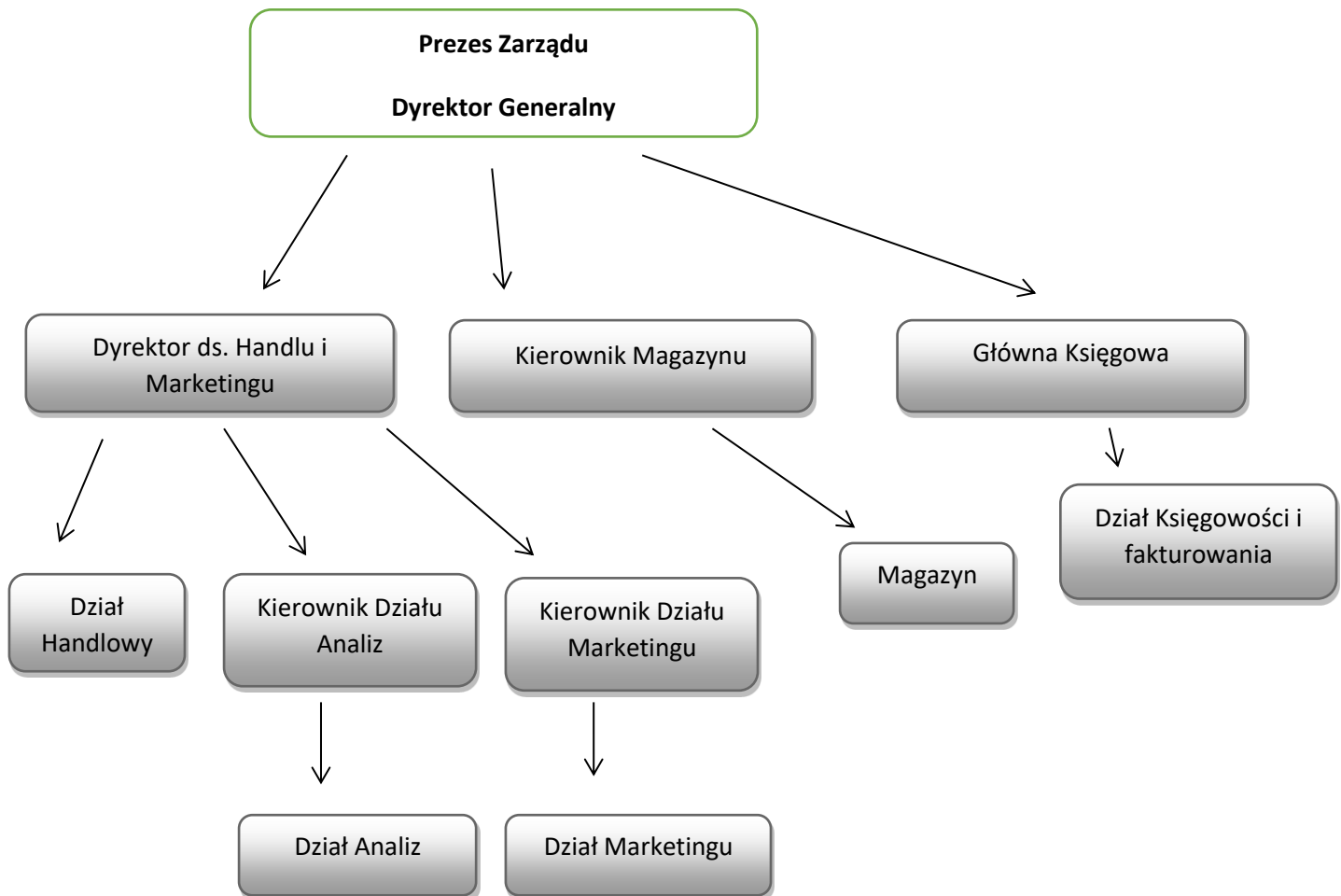
## II. Struktura organizacyjna PGE Forum-Rondo

PGE Forum-Rondo jest spółką prawa polskiego. Spółka funkcjonuje od 1999 r., a pod obecną nazwą od 2007 r. PGE Forum-Rondo została wpisana do Krajowego Rejestru Sądowego 10 grudnia 2001 r. pod numerem KRS: 0000042721 i posługuje się numerem NIP: 7742479533. Kapitał zakładowy Spółki wynosi 3.026.500,00 zł.

Jak wskazano w Rejestrze Przedsiębiorców Krajowego Rejestru Sądowego przedmiotem przeważającej działalności Spółki jest sprzedaż hurtowa elektrycznych artykułów użytku domowego (PKD 46.43.Z).

Struktura organizacyjna PGE Forum-Rondo opiera się na zasadzie podporządkowania, przy czym zarząd Spółki jest wspierany przez dyrektorów poszczególnych wyodrębnionych organizacyjnych działów. Spółka opisuje charakter swojej struktury organizacyjnej jako tzw. *sztabowo-liniowy*, płaskiej trójszczeblowej.

**Schemat 1:** Struktura organizacyjna Spółki



### **III. Działalność prowadzona przez PGE Forum-Rondo**

Zgodnie z danymi zawartymi w Rejestrze Przedsiębiorców Krajowego Rejestru Sądowego przedmiotem przeważającej działalności Spółki jest *sprzedaż hurtowa elektrycznych artykułów użytku domowego* (PKD 46.43.Z).

PGE Forum-Rondo składa się z 51 podmiotów w ramach, której pełni rolę spółki organizującej zakupy materiałów elektrotechnicznych dla pozostałych podmiotów wchodzących w skład grupy zakupowej.

Spółka w Roku podatkowym prowadziła działalność gospodarczą wyłącznie na rynku krajowym.

### **IV. Zidentyfikowane obszary zarządzania rozliczeniami podatkowymi w PGE Forum-Rondo**

Zarząd PGE Forum-Rondo zidentyfikował następujące obszary zarządzania rozliczeniami podatkowymi:

- kalkulacja i wpłata zobowiązań podatkowych;
- składanie deklaracji podatkowych;
- wypełnianie dodatkowych obowiązków związanych z raportowaniem do organów podatkowych przez Spółkę, takich jak obowiązek składania informacji i oświadczeń podatkowych oraz raportowanie schematów podatkowych;
- określanie skutków podatkowych nowych rodzajowo transakcji i zdarzeń realizowanych przez PGE Forum-Rondo;
- śledzenie zmian przepisów prawa podatkowego oraz praktyki orzeczniczej organów podatkowych, sądów administracyjnych i określanie ich wpływu na działalność Spółki;
- identyfikowanie ulg, zwolnień, obniżek podatków lub zakresu włączeń z opodatkowania, które mogą mieć zastosowanie w odniesieniu do rozliczeń podatkowych Spółki;
- czynności podejmowane przez organy podatkowe w odniesieniu do rozliczeń PGE Forum-Rondo (czynności sprawdzające oraz kontrole i postępowania podatkowe).

### **V. Realizacja obowiązków podatkowych przez PGE Forum-Rondo**

PGE Forum-Rondo jest podatnikiem podatku dochodowego od osób prawnych (CIT), podatku od towarów i usług (VAT), podatku od nieruchomości oraz płatnikiem podatku dochodowego od osób fizycznych (PIT).

Dokonywanie rozliczeń podatkowych PGE Forum-Rondo następowało zgodnie z obowiązującymi przepisami prawa podatkowego i bilansowego. Kwoty zobowiązań podatkowych ciążących na PGE Forum-Rondo są wyliczane oraz uiszczane zgodnie z wymogami zawartymi w przepisach właściwych ustaw podatkowych.

Zgodnie z przepisami prawa powszechnie obowiązującego oraz strukturą organizacyjną PGE Forum-Rondo za realizację wszelkich obowiązków podatkowych PGE Forum-Rondo odpowiedzialność ponosi jej zarząd. Wszelkie działania zarządu PGE Forum-Rondo mają na celu zarówno dalsze umacnianie pozycji rynkowej PGE Forum-Rondo, jak również budowanie jak najlepszych i trwałych relacji biznesowych ze swoimi kontrahentami oraz rzetelne wypełnianie ciążących na PGE Forum-Rondo obowiązków publicznoprawnych, w tym podatkowych.

Intencją zarządu PGE Forum-Rondo nie jest wyłącznie zapewnienie zgodnego z przepisami oraz terminowego wypełniania obowiązków podatkowych ciążyących na PGE Forum-Rondo, ale przyjmowanie proaktywnej postawy w celu identyfikacji zakresu zastosowania przepisów podatkowych w związku z ich zmianami oraz ciągłym rozwojem działalności prowadzonej przez PGE Forum-Rondo.

Zarząd PGE Forum-Rondo podejmuje wszelkie niezbędne działania w celu zapewnienia rzetelnej realizacji obowiązków podatkowych PGE Forum-Rondo. W tym celu zarząd PGE Forum-Rondo utworzył w strukturze organizacyjnej PGE Forum-Rondo Dział Księgowości i Fakturowania oraz zapewnia jego pracownikom:

- korzystanie z niezbędnych narzędzi służących wypełnianiu obowiązków podatkowych, w tym programów księgowych, systemów informacji prawnej etc.;
- możliwość ciągłego poszerzania swojej wiedzy m.in. poprzez udział w szkoleniach z zakresu prawa podatkowego;
- wsparcie zewnętrznych doradców podatkowych w sprawach szczególnie złożonych i wymagających dodatkowych konsultacji.

## **VI. Informacje o realizacji strategii podatkowej PGE Forum-Rondo za Rok podatkowy.**

### ***1) Informacje o stosowanych przez PGE Forum Rondo procesach oraz procedurach dotyczących zarządzania wykonywaniem obowiązków wynikających z przepisów prawa podatkowego i zapewnianych ich prawidłowe wykonanie:***

Przy realizacji ciążyących na PGE Forum-Rondo obowiązków podatkowych, zastosowanie znajdują procedury wynikające zarówno z właściwych przepisów prawa bilansowego oraz podatkowego, jak również zasady wprowadzone w PGE Forum-Rondo dokumentem pn. „Zarządzenie Kierownika PGE Forum-Rondo Sp. z o.o. z dnia 2 lipca 2018 r. w sprawie dokumentacji przyjętych zasad polityki rachunkowości”, które mają na celu zapewnienie, że:

- zapisy księgowe oraz odpowiadające im rozliczenia podatkowe odzwierciedlają rzeczywisty przebieg transakcji biznesowych;
- kontrahenci PGE Forum-Rondo są weryfikowani pod kątem posiadania właściwego statusu podatkowego (m.in. za pośrednictwem Wykazu podmiotów zarejestrowanych jako podatnicy VAT prowadzonego przez Ministerstwo Finansów);
- sposób traktowania danego zdarzenia na gruncie podatkowym, w tym kalkulacja wysokości zobowiązań podatkowych z niego wynikających jest każdorazowo oparta na treści obowiązujących przepisów podatkowych oraz znanej praktyce organów podatkowych w tym zakresie;
- kwoty zobowiązań podatkowych są deklarowane oraz uiszczane do właściwych organów podatkowych w zadeklarowanej wysokości i terminowo;
- korzystanie z ulg i zwolnień podatkowych musi wynikać jednoznacznie z brzmienia właściwych przepisów podatkowych oraz utrwalonej praktyki organów podatkowych lub sądów administracyjnych;
- czynności, transakcje planowane i realizowane przez PGE Forum-Rondo są na bieżąco analizowane z perspektywy zakresu zastosowania względem nich przepisów o raportowaniu schematów podatkowych;

- odpowiedzi na ewentualne wezwania organów podatkowych do przedstawienia dokumentów lub złożenia wyjaśnień są przygotowywane z najwyższą starannością i bez zbędnej zwłoki;
- w toku ewentualnych czynności kontrolnych (kontroli lub postępowań podatkowych) prowadzonych przez organy podatkowe, Spółka podejmuje współpracę z organem podatkowym w celu dokładnego wyjaśnienia wszelkich kwestii będących przedmiotem toczących się czynności kontrolnych.

**2) *Informacja o stosowanych w 2022 r. dobrowolnych formach współpracy z organami Krajowej Administracji Skarbowej:***

W 2022 r. PGE Forum-Rondo nie stosowało żadnych dobrowolnych form współpracy z organami Krajowej Administracji Skarbowej.

Jednocześnie, Spółka zawsze z pełnym zaangażowaniem współpracuje z organami Krajowej Administracji Skarbowej, a odpowiedzi na ewentualne wezwania organów podatkowych do przedstawienia dokumentów czy złożenia wyjaśnień są przygotowywane z najwyższą starannością i bez zbędnej zwłoki.

**3) *Informacje na temat realizacji w 2022 r. obowiązków podatkowych na terytorium Rzeczypospolitej Polskiej, wraz z informacją o liczbie przekazanych Szefowi Krajowej Administracji Skarbowej informacji o schematach podatkowych, o których mowa w art. 86a § 1 pkt 10 Ordynacji podatkowej, z podziałem na podatki, których dotyczą:***

W 2022 r. PGE Forum-Rondo rozliczało podatki wyłącznie na terenie Polski, tj.:

- podatek CIT;
- podatek VAT;
- podatek od nieruchomości;
- podatek PIT (jako płatnik).

W 2022 r. PGE Forum-Rondo nie przekazało Szefowi Krajowej Administracji Skarbowej żadnej informacji o schematach podatkowych.

**4) *Informacja o transakcjach z podmiotami powiązanymi w rozumieniu art. 11a ust. 1 pkt 4 ustawy CIT, których wartość przekracza 5% sumy bilansowej aktywów w rozumieniu przepisów o rachunkowości, ustalonych na podstawie ostatniego zatwierdzonego sprawozdania finansowego spółki, w tym podmiotami niebędącymi rezydentami podatkowymi Rzeczypospolitej Polskiej:***

W 2022 r. PGE Forum-Rondo dokonało transakcji z podmiotami powiązanymi w rozumieniu art. 11a ust. 1 pkt 4 ustawy CIT, których łączna wartość przekroczyła 5% sumy bilansowej aktywów w rozumieniu przepisów o rachunkowości, ustalonych na podstawie ostatniego zatwierdzonego sprawozdania finansowego PGE Forum-Rondo, które dotyczyły sprzedaży materiałów elektrotechnicznych oraz usług pomocniczych z tym związanych.

Wszystkie ww. transakcje zostały zrealizowane przez PGE Forum-Rondo z polskimi rezydentami podatkowymi.

**5) Informacja o planowanych lub podejmowanych przez PGE Forum-Rondo działaniach restrukturyzacyjnych mogących mieć wpływ na wysokość zobowiązań podatkowych podatnika lub podmiotów powiązanych w rozumieniu art. 11a ust. 1 pkt 4 ustawy CIT:**

W 2022 r. PGE Forum-Rondo nie podejmowała ani nie planowała żadnych działań restrukturyzacyjnych.

**6) Informacja o złożonych wnioskach o wydanie ogólnej interpretacji podatkowej, interpretacji przepisów prawa podatkowego, wiążącej informacji stawkowej lub wiążącej informacji akcyzowej:**

W 2022 r. PGE Forum-Rondo nie składała wniosków o wydanie ogólnej interpretacji podatkowej, interpretacji przepisów prawa podatkowego, wiążącej informacji stawkowej ani wiążącej informacji akcyzowej.

**7) Informacje dotyczące dokonywania rozliczeń podatkowych PGE Forum-Rondo na terytoriach lub w krajach stosujących szkodliwą konkurencję podatkową wskazanych w aktach wykonawczych wydanych na podstawie art. 11j ust. 2 i na podstawie art. 23v ust. 2 ustawy z dnia 26 lipca 1991 r. o podatku dochodowym od osób fizycznych oraz w obwieszczeniu ministra właściwego do spraw finansów publicznych wydanym na podstawie art. 86a § 10 Ordynacji podatkowej:**

W 2022 r. PGE Forum-Rondo nie dokonywała rozliczeń z kontrahentami posiadającymi siedzibę w krajach stosujących szkodliwą konkurencję podatkową.

\*\*\*

Publikacja niniejszej informacji stanowi wypełnienie przez PGE Forum-Rondo obowiązku wynikającego z art. 27c ust. 1 ustawy o CIT.